



# 2021-2025

## СТРАТЕГІЯ ТОВАРИСТВА ЧЕРВОНОГО ХРЕСТА УКРАЇНИ





## Зміст

1. Загальна інформація, історія розвитку.....	4
2. Бачення, місія.....	5
3. Цінності та принципи.....	6
4. Цільові групи.....	7
5. Стратегічні види діяльності в 2021-2025 рр.....	8
Цілі за стратегічними видами діяльності в 2021-2025 рр.....	8
6. Стратегічні напрямки розвитку в 2021-2025 рр.....	11
7. Моніторинг та оцінка реалізації стратегічного плану.....	12

## 1. ЗАГАЛЬНА ІНФОРМАЦІЯ, ІСТОРІЯ РОЗВИТКУ

Товариство Червоного Хреста України (далі Товариство) є всеукраїнською добровільною громадською гуманітарною організацією.

Діяльність Товариства відбувається за підтримки та у співпраці з органами державної влади та місцевого самоврядування, громадськими організаціями, корпоративним сектором, а також партнерами по Міжнародному Руху: МКЧХ/Міжнародним Комітетом Червоного Хреста, МФЧХ і ЧП/Міжнародною Федерацією Товариств Червоного Хреста і Червоного Півмісяця та з іншими національними товариствами.

Структура Товариства слідує адміністративній структурі України з обласними і місцевими організаціями по всій країні. Мережа організацій, волонтерів та членів Товариства охоплює всю країну.

Перший осередок Червоного Хреста на території України з'явився в листопаді 1867 році в Сімферополі, другий - у грудні того ж року в Кам'янці-Подільському. Проте, як незалежне Національне Товариство Український Червоний Хрест почав функціонувати щойно після установчого з'їзду 15-18 квітня 1918 року в Києві. Після проголошення незалежності України в 1991 році Товариство Червоного Хреста УРСР здобуло міжнародне визнання як повністю незалежне і єдине Товариство Червоного Хреста України.

Упродовж своєї історії Товариство Червоного Хреста України надавало допомогу постраждалим під час буремних подій ХХ-ХХІ ст.:



## 2. БАЧЕННЯ, МІСІЯ

### **НАША МІСІЯ:**

Товариство Червоного Хреста України завжди допомагає вразливим верствам населення та розвиває спроможність суспільства попереджати і долати гуманітарні й соціальні кризи.

### **НАШЕ БАЧЕННЯ:**

Товариство Червоного Хреста України – потужна і визнана суспільством організація, яка разом з громадськістю відповідає на гуманітарні та соціальні виклики, перетворюючи співчуття на дію. Ми допомагаємо тим, хто найбільш цього потребує!

## 3. ЦІННОСТІ ТА ПРИНЦИПИ

### ▶ ПРИНЦИПИ



#### **Гуманність**

Міжнародний Рух, виникнення якого зумовлене прагненням надавати допомогу всім пораненим на полі бою без винятку або переваги, намагається за будь-яких обставин як на міжнародному, так і на національному рівні попереджувати або полегшувати страждання людини. Рух покликаний захищати життя та здоров'я людей, забезпечувати повагу до людської особистості. Він сприяє досягненню взаєморозуміння, дружби, співробітництва і міцного миру між народами.



#### **Неупередженість**

Міжнародний Рух не робить будь-якого розрізнення за національною, расовою, релігійною, класовою ознакою або політичними переконаннями. Він лише намагається полегшувати страждання людей і, в першу чергу, тих, хто найбільше цього потребує.



#### **Нейтральність**

Щоб зберегти загальну довіру, Міжнародний Рух не може приймати будь-яку сторону у збройних конфліктах і вступати в суперечки політичного, расового, релігійного або ідеологічного характеру.



#### **Незалежність**

Міжнародний Рух – незалежний. Національні товариства, надаючи допомогу уряду в його гуманітарній діяльності і дотримуючись законів своєї країни, повинні, проте, завжди зберігати автономію, щоб мати можливість діяти відповідно до принципів Міжнародного Руху.



#### **Добровільність**

У своїй добровільній діяльності щодо надання допомоги Міжнародний Рух ні в якій мірі не керується прагненням одержання вигоди.



#### **Єдиність**

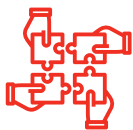
У будь-якій країні може бути тільки одне Національне Товариство Червоного Хреста або Червоного Півмісяця. Воно повинно бути відкритим для всіх і здійснювати свою гуманітарну діяльність на всій території країни.



#### **Універсальність**

Міжнародний Рух є всесвітнім. Всі Національні товариства користуються рівними правами і зобов'язані надавати допомогу одне одному.

## ▶ ЦІННОСТІ



**Співробітництво** – ми бачимо нашу роботу в команді з громадою, державою, бізнесом та неприбутковим сектором.



**Відповідність** - ми прагнемо бути лідером в гуманітарній сфері, надаючи підтримку тим, хто її найбільше потребує, найбільш ефективним і адекватним шляхом, враховуючи власні сили, можливості та ресурси.



**Прозорість** - ми діємо як відповідальна перед суспільством організація, ми чесні та прозорі для наших отримувачів допомоги, партнерів, волонтерів, співробітників і членів, забезпечуючи доступ до правдивої інформації про діяльність Товариства по всій території України.



**Інноваційність** - ми спираємося на національний та всесвітній досвід і провідні практики, використовуємо новітні знання та технології в діяльності Товариства для досягнення мети.



**Стандарти** – наша діяльність заснована на аналізі потреб, перевірених методах реагування, що відповідають принципам Міжнародного Руху та міжнародним стандартам гуманітарної діяльності.

## 4. ЦІЛЬОВІ ГРУПИ

Цільові групи	Вразливі категорії в рамках цільової групи
Постраждали від надзвичайних ситуацій (техногенних, природних, епідеміологічних)	<ul style="list-style-type: none"> <li>Люди похилого віку 65+.</li> <li>Люди з інвалідністю.</li> <li>Люди з віддалених районів.</li> <li>Люди з хронічними захворюваннями.</li> <li>Люди з клінічними захворюваннями (в т.ч. ВІЛ, ТБ, гепатит).</li> <li>Безхатченки.</li> <li>Люди з низьким прибутком, ВПО (внутрішньо переміщені особи).</li> <li>Мігранти.</li> <li>Люди з психічними розладами.</li> <li>Діти.</li> <li>Багатодітні сім'ї тощо.</li> </ul>
Вразливі до соціально-економічних обставин	
Постраждали від збройних конфліктів, суспільних загострень	
Вразливі до антропогенних та кліматичних наслідків	
Позбавлені юридичного забезпечення	
Позбавлені родинних зв'язків (родичі зниклих безвісти)	
Вразливі до хронічних / клінічних захворювань	

## 5. СТРАТЕГІЧНІ ВИДИ ДІЯЛЬНОСТІ в 2021-2025 рр.

- Підготовка і реагування на надзвичайні ситуації
- Психосоціальна підтримка
- Навчання населення навичкам надання першої допомоги (ПД)
- Відновлення родинних зв'язків
- Соціальні послуги та догляд вдома
- Поширення знань, спрямованих на захист населення
- Поширення знань про міжнародне гуманітарне право
- Гуманітарна освіта
- Донорство крові
- Адаптація до кліматичних змін
- Гуманітарна адвокація і мобілізація громадськості

Зазначені види діяльності здійснюються з урахуванням підходів і механізмів залучення громад та підзвітності, захисту, гендеру й інклюзії.

### ▶ ЦІЛІ ЗА СТРАТЕГІЧНИМИ ВИДАМИ ДІЯЛЬНОСТІ в 2021-2025 рр.



#### Підготовка і реагування на надзвичайні ситуації (НС)

- ✓ Товариство працює на попередження, запобігання, реагування на НС та ліквідацію, усунення наслідків НС і подальше відновлення, в т.ч. підвищуючи потенціал місцевого населення і громад у реагуванні на НС.
- ✓ Товариство є рівноправним учасником у Державній системі реагування на НС зі своєю зоною компетенцій та відповідальності. Діяльність з реагування на НС здійснюється згідно з єдиним Національним та регіональним планом реагування на НС.
- ✓ Загони швидкого реагування (ЗШР) представлені в кожній області України, належно устатковані та підготовлені. Члени ЗШР користуються належним захистом, підтримкою і страхуванням.



#### Психосоціальна підтримка (ПСП)

- ✓ Товариство Червоного Хреста України – визнаний постачальник якісних послуг з психосоціальної підтримки та першої психологічної допомоги в Україні із забезпеченням раннього та своєчасного доступу до базової психосоціальної підтримки на місцевому рівні в усіх регіонах України.
- ✓ Усі волонтери і працівники Товариства володіють навичками ПСП відповідно до своїх напрямків / профілів роботи.
- ✓ Посилено співпрацю з партнерами в рамках Міжнародного Руху Червоного Хреста і Червоного Півмісяця та поза ним, особливо в контексті технічної й методологічної підтримки, партнерськими організаціями на місцевому рівні, з ОТГ та іншими органами місцевої влади, здійснюється залучення місцевих бюджетів для надання психосоціальної підтримки населенню.





### Навчання населення навичкам надання Першої Допомоги (ПД)

- ✓ Діяльність з Першої Допомоги в Товаристві провадиться згідно стандартів Міжнародного Руху. Товариство підтримує зв'язки та допомагає у впровадженні єдиного стандарту навчання населення навичкам надання першої допомоги в рамках роботи міжнародної експертної групи Східної Європи, Центральної Азії та Кавказу.
- ✓ Товариство відіграє провідну роль в лобюванні створення та розбудові сучасної законодавчої бази з першої допомоги.
- ✓ Комерційна Перша Допомога підвищує потенціал та відповідальність корпоративного, неприбуткового сектору та громадськості.
- ✓ В усіх регіонах України функціонують навчально-методичні центри для навчання викладацького складу напрямку «Перша допомога».



### Відновлення родинних зв'язків (ВРЗ)

- ✓ Забезпечення громадянам України доступу до стандартизованих послуг із попередження втрати, встановлення долі, відновлення та підтримки родинних зв'язків (ВРЗ), втрачених внаслідок збройного конфлікту, що триває в Україні, Другої світової війни, природних або техногенних катастроф, сучасної міграції та інших ситуацій насильства, які потребують гуманітарної допомоги відповідно до визначених Товариством критеріїв.
- ✓ ВРЗ тісно співпрацює з іншими операційними відділами Товариства з метою здійснення супроводу родин зниклих безвісти внаслідок збройного конфлікту в Україні, з іншими національними товариствами – членами Глобальної Мережі Родинних зв'язків Міжнародного Руху Червоного Хреста і Червоного Півмісяця відповідно до ВРЗ Стратегії Руху на 2020-2025 роки, з органами місцевої влади, адміністраціями Державних прикордонної та міграційної служб України для надання допомоги у ВРЗ мігрантам, які перебувають у місцях затримання.
- ✓ Застосування принципів гуманітарної дипломатії під час роботи у складі Державної комісії з питань осіб, зниклих безвісти за особливих обставин та Державної міжвідомчої комісії з увічнення пам'яті учасників АТО, жертв війни та політичних репресій з метою підтримки зусиль Товариства щодо недопущення зникнення людей безвісти та збереження єдності родин.



### Соціальні послуги та догляд вдома

- ✓ Товариство має стандартизовані та ліцензовані соціальні і медичні послуги, які запроваджуються на рівні громад й місцевому рівні, визнані Міністерством соціальної політики, та надаються через мережу закладів соціальної допомоги (в т.ч. лікарні, хоспіси, клуби активного довголіття), Центрів Товариства в усіх областях та багатьох районах України.
- ✓ Товариство проводить тренінги згідно розробленої методології навчання та стандартизованих планів тренінгів з «Догляду вдома» для тренерів й інструкторів з навчання «Догляду вдома», а також для ширших аудиторій на комерційних умовах та надає послуги з догляду вдома у всіх областях України.



### Поширення знань, спрямованих на захист населення

- ✓ Товариство підвищує рівень обізнаності про ризики мін та вибухонебезпечних залишків війни, сприяє у адаптації безпечної поведінки співробітниками/волонтерами Товариства та постраждалими громадами задля зниження їхньої вразливості до ризиків та розширення спроможності у боротьбі зі збройною небезпекою.
- ✓ Адвокація та посилення співпраці й партнерства із громадами, громадянським суспільством, державними органами влади та приватним сектором для підтримки цілісних, інтегрованих рішень, керованих громадою, для посилення спроможності реагування на збройну небезпеку.
- ✓ Товариство розширює географію програми БП/ПО в інших областях України серед персоналу, волонтерів Товариства та місцевого населення за допомогою інтервенцій, які відповідають місцевому контексту, аналізу потреб та спрямовані на найбільш вразливі категорії населення.
- ✓ Товариство проводить інформаційну діяльність та інформує про ризики серед населення щодо профілактики туберкульозу та інших соціально небезпечних захворювань, а також щодо профілактики неінфекційних захворювань (здоровий спосіб життя для різних вікових груп).



### Поширення знань про міжнародне гуманітарне право (МГП)

- ✓ Товариство розширює географію програм з МГП в усіх областях України серед персоналу, волонтерів Товариства, державних органів, місцевого населення через єдину систему координації та підготовки тренерів з МГП й адаптації навчальних методик.
- ✓ Збільшення кількості просвітницьких заходів з МГП для населення та збільшення цільових аудиторій (державні службовці, силові структури, студенти, школярі, військові капелани тощо).
- ✓ Посилення роботи з виявлення та усунення незаконних випадків використання символіки Міжнародного Руху Червоного Хреста і Червоного Півмісяця.



### Адаптація до кліматичних змін

- ✓ Товариство впроваджує картографування змін клімату, аналіз ризиків та найкращі практики для запобігання стихійним лихам, раннього попередження, підготовки та реагування на надзвичайні ситуації, відновлення з метою вирішення та зменшення наслідків зміни клімату, а також для підтримки довгострокової сталості громад.
- ✓ Товариство зміцнює та розширює партнерські відносини з різними міжнародними, національними та місцевими зацікавленими сторонами щодо нагальності змін клімату та проводить діалоги стосовно політики у цій сфері з метою підвищення свого впливу та ефективності.
- ✓ Товариство підвищує обізнаність населення про сучасні та майбутні кліматичні ризики шляхом поширення знань, проведення тренінгів у громадах та збільшення комунікаційних кампаній у сфері зміни клімату.
- ✓ Товариство має на меті зменшити викиди CO<sub>2</sub> шляхом мінімізації вуглецевого сліду і робить свій внесок у обмеження довгострокових наслідків зміни клімату від своєї діяльності на вразливе населення та навколишнє середовище.



### Гуманітарна освіта

- ✓ Товариство має єдину, універсальну та диференційовану відповідно до потреби методологічну і педагогічну систему для навчальних програм і курсів гуманітарної освіти, спрямованих на формування культури ненасильства та миру через розвиток особистісних і міжособистісних (життєвих) навичок, впровадження принципів активного громадянства і соціальної згуртованості серед молоді, вразливих груп та населення інших вікових і соціальних категорій.
- ✓ Товариство впроваджує програми і активності гуманітарної освіти у неформальну і формальну системи освіти України.
- ✓ Товариство налагоджує крос-дисциплінарні зв'язки між усіма навчальними, освітніми, просвітницькими та розвиваючими активностями організації та збагачення їх змістом, методологічними та педагогічними спроможностями гуманітарної освіти.



### Донорство крові та її компонентів

- ✓ Товариство є провідним партнером Держави з пропагування донорського руху та створює позитивний імідж донора крові.
- ✓ Товариство проводить адвокаційні заходи щодо захисту прав донорів крові, залучає, мотивує, підтримує і вшановує донорів крові та її компонентів.



### Гуманітарна адвокація і мобілізація громадськості

- ✓ Товариство має налагоджену систему навчання гуманітарній дипломатії, адвокації та мобілізації громадськості серед волонтерів і співробітників Товариства, а також підтримки адвокаційної діяльності (кампаній, ініціатив тощо) та діяльності для мобілізації громадськості на національному, обласному і районному рівнях.
- ✓ Товариство сприяє налагодженню соціальної згуртованості в громадах відповідно до затвердженого концепту соціальної згуртованості в Товаристві Червоного Хреста України. Планування операційної діяльності Товариства здійснюється з урахуванням соціального впливу у громадах.

## 6. СТРАТЕГІЧНІ НАПРЯМИ РОЗВИТКУ у 2021-2025 рр.

Розбудова фінансової стійкості діяльності Товариства

**02**

Розвиток людського потенціалу

**04**

Моніторинг та оцінка реалізації стратегічного плану

**06**

**01**

Надання широкого спектру соціально спрямованих послуг на місцевому рівні та в громадах

**03**

Розбудова місцевих організацій через співпрацю з громадами та партнерами

**05**

Цифрова трансформація роботи Товариства

► **МОНІТОРИНГ ТА ОЦІНКА РЕАЛІЗАЦІЇ СТРАТЕГІЧНОГО ПЛАНУ**

Для реалізації Стратегії 2021-2025 рр. Товариство Червоного Хреста України використовує Операційні Плани стратегічних видів діяльності та стратегічних напрямків розвитку, які затверджуються Правлінням Товариства на щорічній основі. До 1 грудня кожного року здійснюється аналіз виконання Операційних Планів.

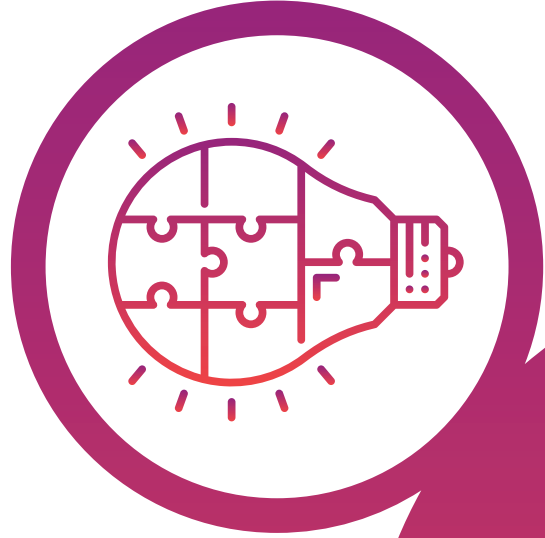
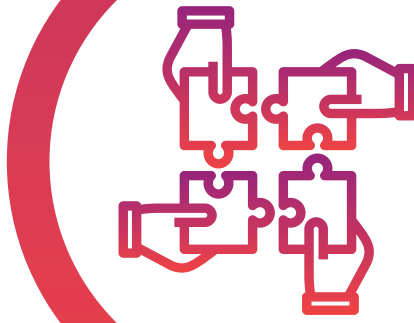




## 02 / Розбудова фінансової стійкості діяльності Товариства

- 2.1. Розвиток соціальних підприємств та ресурсно-генеруючих напрямків на рівні місцевих організацій.
- 2.2. Розробити Модель ефективної мобілізації ресурсів для ключової лінійки продуктів та сервісів, створити СОП для оцінки їхнього відповідного потенціалу.
- 2.3. Впровадити інструменти мобілізації ресурсів в (бізнес) плани із розвитку сервісів, поєднати плани з мобілізації ресурсів до сервісів місцевих організацій.
- 2.4. Запровадити систему сервісів в обмін на системні благодійні внески для індивідуальних, корпоративних, інституційних партнерів та ЗМІ.
- 2.5. Забезпечити необхідну юридичну та нормативну базу для ресурсо-генеруючої діяльності ТЧХУ (Закон, Статут тощо).
- 2.6. Розробити інструкцію для волонтерів зі створення, пілотування і впровадження нових (існуючих) сервісів ТЧХУ з урахуванням потреб мобілізації ресурсів.

- 01 / Надання широкого спектру соціально спрямованих послуг на місцевому рівні та в громадах
  - 1.1. Створення стандартного пакета документів, інструкцій, протоколів співпраці, волонтерського менеджменту, настанов щодо мобілізації ресурсів для кожного виду соціально-спрямованих послуг.
  - 1.2. Запровадити уніфіковану систему оцінки потреб громад для надання соціально-спрямованих послуг.



## 03 / Розбудова місцевих організацій через співпрацю з громадами і партнерами

- 3.1. Розвиток волонтерства (згідно окремої Стратегії із залучення волонтерів і Плану Дій).
- 3.2. Розкрити потенціал ТЧХУ як "соціального ліфту" для молоді в громадах (згідно окремої Стратегії із залучення молоді і Плану Дій).
- 3.3. Впровадити мінімальний стандарт організаційного розвитку, якому має відповідати місцевий осередок ТЧХУ (місто, район, область).
- 3.4. Створити і впровадити стратегію розвитку партнерства та співпраці для місцевих організацій.
- 3.5. Удосконалити систему свідомого членства.

**УКРАЇНИ – ПОТУЖНА І ВИЗНАНА  
СУСПІЛЬСТВОМ ОРГАНІЗАЦІЯ, ЯКА  
РАЗОМ З ГРОМАДСЬКІСТЮ ВІДПОВІДАЄ  
НА ГУМАНІТАРНІ ТА СОЦІАЛЬНІ  
ВИКЛИКИ, ПЕРЕТВОРЮЮЧИ СПІВЧУТТЯ  
НА ДІЮ. МИ ДОПОМАГАЄМО ТИМ, ХТО  
НАЙБІЛЬШ ЦЬОГО ПОТРЕБУЄ!**



#### **04 / РОЗВИТОК ЛЮДСЬКОГО ПОТЕНЦІАЛУ**

##### **4.1. Впровадити/ посилити систему:**

- 4.1.1. оцінки потенціалу;
- 4.1.2. навчання і професійного розвитку;
- 4.1.3. адаптації, включаючи нову систему введення;
- 4.1.4. мотивації, турботи і підтримки;
- 4.1.5. страхування;
- 4.1.6. менторства;
- 4.1.7. залучення, в тому числі з отримувачів допомоги для волонтерів, співробітників, членів ТЧХУ, молоді, членів керівних органів.

##### **4.2. Створити об'єднану базу волонтерів, працівників, членів для управління та розвитку людського потенціалу в розрізі регіонів.**

#### **06 / СТАНОВЛЕННЯ ТОВАРИСТВА ЯК ЦЕНТРУ ЕКСПЕРТИЗИ ДЛЯ ГУМАНІТАРНОГО СЕКТОРУ**

- 6.1. Затвердити методологію та стандарти ТЧХУ на рівні Держави.
- 6.2. Впровадити систему контролю стандартів.
- 6.3. Розвиток нормативно-правової бази.
- 6.4. Стандартизація та ліцензування - центр експертизи для Держави та інших НГО.
- 6.5. Експорт методологій та напрацювань ТЧХУ.

#### **05 / ЦИФРОВА ТРАНСФОРМАЦІЯ РОБОТИ ТОВАРИСТВА**

- 5.1. Впровадження онлайн сервісів ТЧХУ.
- 5.2. Впровадження електронного документообігу.
- 5.3. Створити єдину онлайн платформу з документами (intranet) для роботи і комунікації всього ТЧХУ, включаючи персонал, волонтерів, членів керівних органів на всіх рівнях.
- 5.4. Уніфікувати бази даних, створити систему управління, збереження і захисту даних.
- 5.5. Діджиталізувати системи і процедури, розбудувати IT інфраструктуру і потенціал на рівні місцевих організацій для забезпечення прозорості і підзвітності.



[/redcrossukraine](#)

[REDCROSS.ORG.UA](https://redcross.org.ua)

01024, м. Київ, вул. Пушкінська, 30  
тел.: (044) 235-01-57  
e-mail: [national@redcross.org.ua](mailto:national@redcross.org.ua)  
[international@redcross.org.ua](mailto:international@redcross.org.ua)